

NEWS von HZ.optimax-R39 & HZ.office-R39 & Toolbox

Version 2016 Stand vom 29.11.2015

Softwareerneuerungen und –Erweiterungen



Nachfolgend stellen wir Ihnen einen Auszug aus den Programmneuerungen und Erweiterungen der Programme HZ.optimax-R39 und HZ.office-R39 inklusive der Service Packs bzw. Updates vor.

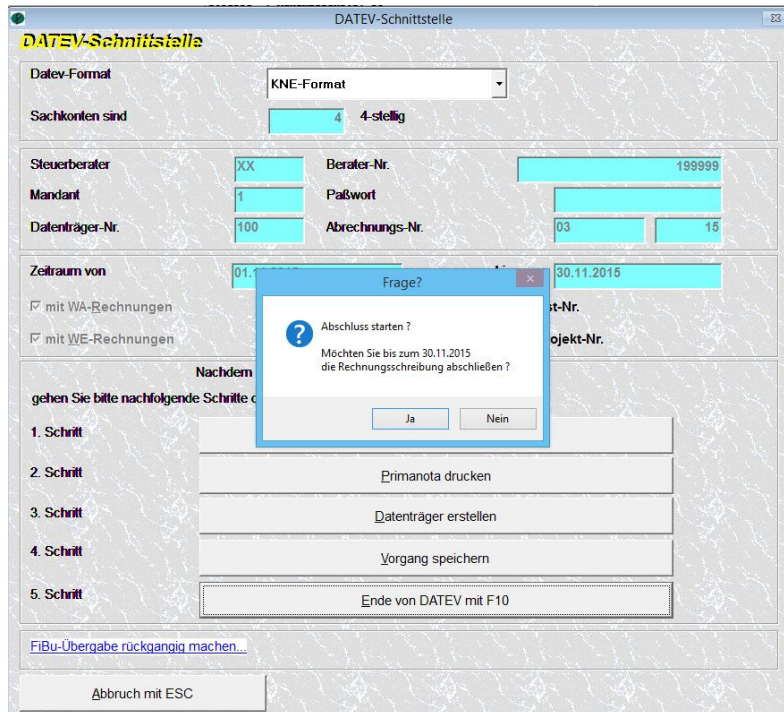
Die eingearbeiteten Verbesserungen und Erweiterungen sind nachfolgend dokumentiert:

Inhalt der Service Packs bzw. Updates

- **Abschluss bei der Übergabe FiBu per Datev-Schnittstelle / Übergabe rückgängig machen**
- **Abschluss bei der Übergabe FiBu per-Schnittstelle / Übergabe rückgängig machen**
- **Abschluss der Rechnungen**
- **Liste Kundenhistorie mit Belegstatus im Querformat**
- **Belege Angebot bis Rechnung Auswertung nach Kostenstellen**
- **Belege Angebot bis Rechnung Auswertung nach Mitarbeiter**
- **Belege Angebot bis Rechnung Auswertung nach Verkäufer**
- **Problembehebungen von vorherigen Versionen**
- **Schlussbemerkung vom HZ Team**

Abschluss bei der Übergabe FiBu per Datev-Schnittstelle / Übergabe rückgängig machen

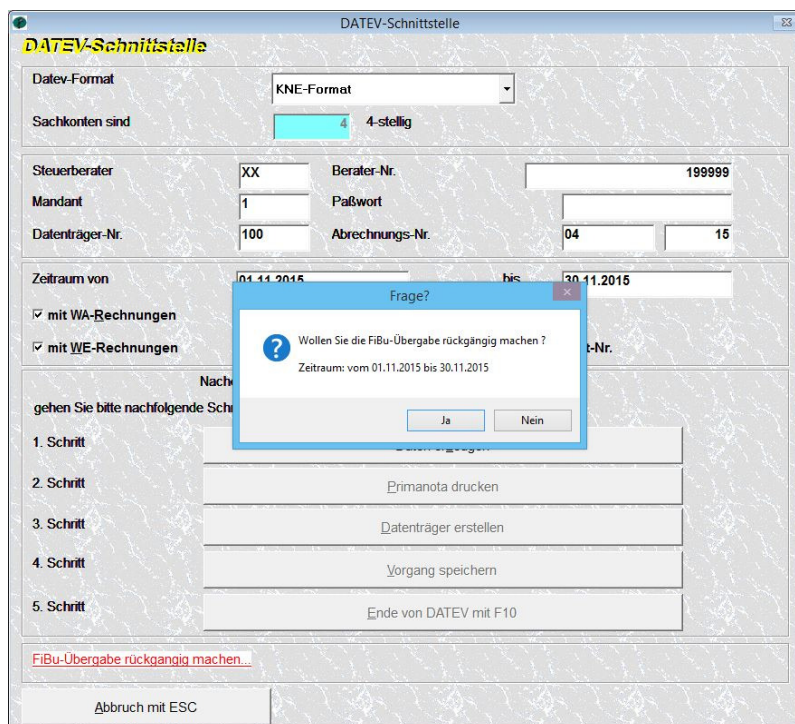
Gehen Sie Schnittstellen / Übergabe Datev. Nach der Übergabe erhalten Sie am Ende die Abfrage ob Sie die Rechnungsschreibung bis Datum hiermit abschließen möchten.



The screenshot shows the 'DATEV-Schnittstelle' window. A modal dialog box titled 'Frage?' is displayed in the center. The dialog contains a question mark icon and the text: 'Abschluss starten ? Möchten Sie bis zum 30.11.2015 die Rechnungsschreibung abschließen ?'. There are two buttons: 'Ja' and 'Nein'. The background window shows various input fields for 'Datev-Format' (KNE-Format), 'Sachkonten sind' (4 4-stellig), 'Steuerberater' (XX), 'Berater-Nr.' (199999), 'Mandant' (1), 'Paßwort', 'Datenträger-Nr.' (100), 'Abrechnungs-Nr.' (03 15), and 'Zeitraum von' (01.11.2015 bis 30.11.2015). There are also checkboxes for 'mit WA-Rechnungen' and 'mit WE-Rechnungen'. Below the dialog, there are five steps: 1. Schritt, 2. Schritt (Primanota drucken), 3. Schritt (Datenträger erstellen), 4. Schritt (Vorgang speichern), and 5. Schritt (Ende von DATEV mit F10). At the bottom, there is a link 'FiBu-Übergabe rückgängig machen...' and a button 'Abbruch mit ESC'.

Abbildung Datev-Schnittstelle mit Rechnungsabschluss

Ebenfalls neu ist, dass Sie über den Link FiBu-Übergabe rückgängig machen, zurücksetzen und die Übergabe wiederholen können.



The screenshot shows the 'DATEV-Schnittstelle' window. A modal dialog box titled 'Frage?' is displayed in the center. The dialog contains a question mark icon and the text: 'Wollen Sie die FiBu-Übergabe rückgängig machen ? Zeitraum: vom 01.11.2015 bis 30.11.2015'. There are two buttons: 'Ja' and 'Nein'. The background window shows various input fields for 'Datev-Format' (KNE-Format), 'Sachkonten sind' (4 4-stellig), 'Steuerberater' (XX), 'Berater-Nr.' (199999), 'Mandant' (1), 'Paßwort', 'Datenträger-Nr.' (100), 'Abrechnungs-Nr.' (04 15), and 'Zeitraum von' (01.11.2015 bis 30.11.2015). There are also checkboxes for 'mit WA-Rechnungen' and 'mit WE-Rechnungen'. Below the dialog, there are five steps: 1. Schritt, 2. Schritt (Primanota drucken), 3. Schritt (Datenträger erstellen), 4. Schritt (Vorgang speichern), and 5. Schritt (Ende von DATEV mit F10). At the bottom, there is a link 'FiBu-Übergabe rückgängig machen...' and a button 'Abbruch mit ESC'.

Datev-Übergabe rückgängig machen.

Abschluss bei der Übergabe FiBu per Schnittstelle / Übergabe rückgängig machen

Gehen Sie Schnittstellen / Übergabe FiBu. Nach der Übergabe erhalten Sie am Ende die Abfrage ob Sie die Rechnungsschreibung bis Datum hiermit abschließen möchten.

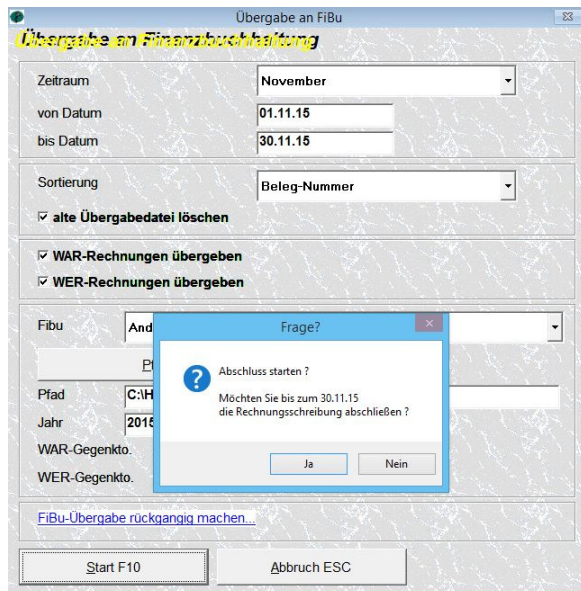
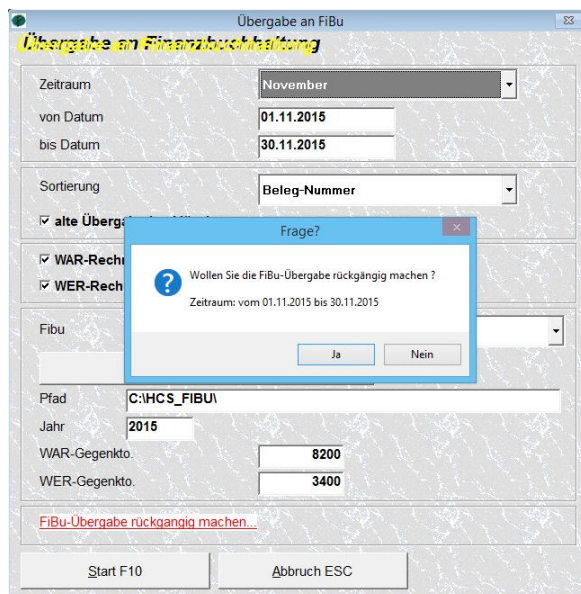


Abbildung FiBu-Schnittstelle mit Rechnungsabschluss

Ebenfalls neu ist, dass Sie über den Link FiBu-Übergabe rückgängig machen, zurücksetzen und die Übergabe wiederholen können.



FiBu-Übergabe rückgängig machen.

NEWS von HZ.optimax-R39 & HZ.office-R39 & Toolbox

Version 2016 Stand vom 29.11.2015

Softwareneuerungen und –Erweiterungen



Abschluss der Rechnungen

Gehen Sie auf Belege HZArchiv / Abschluss und Sie erhalten den Bildschirm um die Rechnungen abzuschließen.

Hinweis: Bevor Sie den Abschluss durchführen, drucken und kontrollieren Sie das Rechnungsausgangsbuch.

HZArchiv/Abschluss

Sie sehen, wann Sie den letzten Abschluss der Rechnungen gemacht haben. Geben Sie im Feld Abschluss bis das Datum für den Rechnungsabschluss ein. Um den Abschluss zu bestätigen klicken Sie die Schaltfläche Abschluss starten.

Wenn Sie den Abschluss durchgeführt haben, können Sie zwar die Rechnungen noch ausdrucken, aber nicht mehr verändern (siehe nachfolgende Abbildung).

NEWS von HZ.optimax-R39 & HZ.office-R39 & Toolbox

Version 2016 Stand vom 29.11.2015

Softwareeneruerungen und –Erweiterungen



Liste Kundenhistorie mit Belegstatus im Querformat

Gehen Sie auf Listen / Kunden. Wählen Sie die Liste Historie aus. Wenn Sie auf das Label Kostenstelle per

Bildschirm Kundenhistorie

Anschließend erhalten Sie die Liste Kundenhistorie mit Belegstatus und offen/erledigt im Querformat

HZ Michael Zipf
Historie

Datum: 27.11.2015 Seite 1

Kunde 10000 Stadt Nürnberg		90000 Nürnberg			
ANGEBOTE					
KZ Beleg-Nr.	Datum	Projekt-Nr.	Projekt-Matchcode	Status/ Info	Netto
A 30000025	14.06.2011	10000	Tower Wien	Offen	0,00
N 20000002	31.01.2016	10000	Eigenheim Herr Müller	Erledigt/Auftrag-Nr.: 1990002	1868,25
A 20000009	27.01.2009			Auftrag / Di. 27.01.2009	10693,53
A 20000014	11.05.2009	10000	Tower Wien	Offen	186224,49
A 20000057	16.10.2009			Erledigt/Auftrag-Nr.: 300705	1000,00
A 20000058	16.10.2009			Erledigt/Auftrag-Nr.: 300705	1000,00
A 20000084	20.05.2011			Erledigt/Rechnung-Nr.: 20000049	5999,86
A 20000086	01.06.2011			Offen	5999,86
A 30000030	01.09.2012			Erledigt/Auftrag-Nr.: 30000028	93736,45
A 30000034	02.01.2012			Offen	300,00
A 30000035	20.01.2012			Offen	1220,22
A 30000038	02.03.2012		LAND II	offen seit: Fr. 02.03.2012	1339,64
E 30000039	27.03.2012		mit FOTOS	Erledigt/Auftrag-Nr.: 30000031	2698,46
E 30000096	15.07.2013	10000	Tower Wien	Offen	5919,50
W 30000103	12.10.2014			Erledigt/Auftrag-Nr.: 30000039	251,25
W 30000104	12.10.2014			HZ365: an Rene Zipf geschickt!	0,00
A 1rolf	26.01.2015			Offen	125,00
SUMME ANGEBOTE:					318376,51

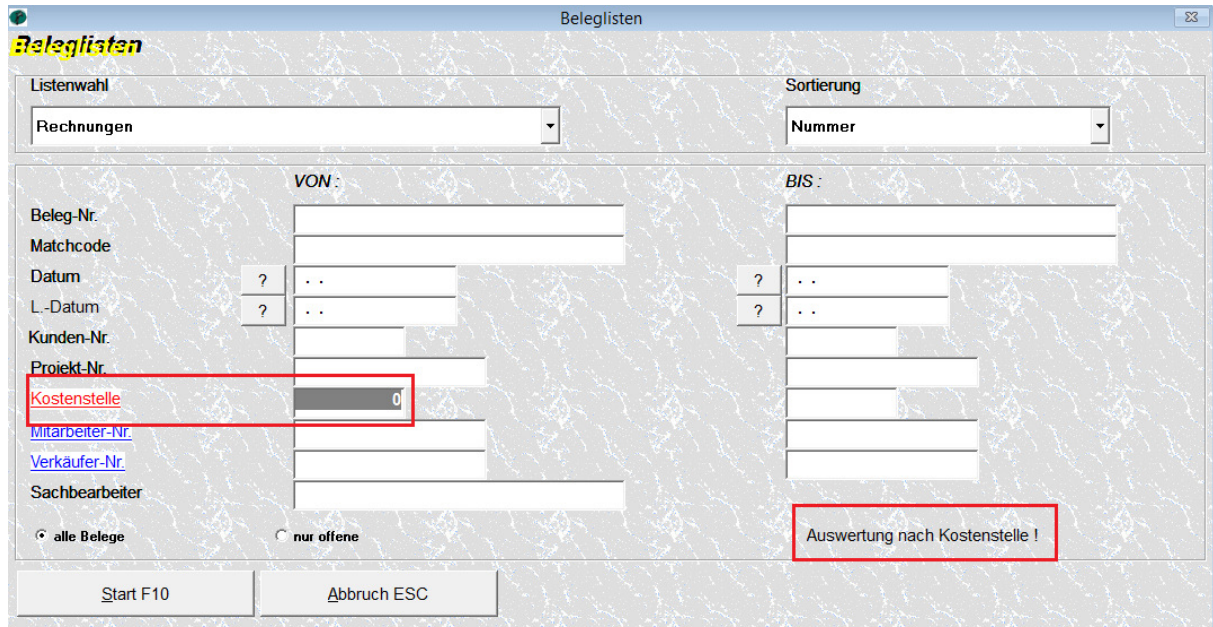
Liste Kundenhistorie mit Belegstatus und offen / erledigt im Querformat

Hinweis:

Wenn Sie diese neue Liste verwenden möchten, müssen Sie bei der Ausgabe zuvor Formularstandard aktivieren und die Schaltfläche Update klicken.

Belege Angebot bis Rechnung Auswertung nach Kostenstellen

Gehen Sie auf Listen / Belege Allgemein. Wählen Sie Rechnungen aus. Wenn Sie auf das Label Kostenstelle per Maus klicken wird die Auswertung nach Kostenstelle aktiviert.



Bildschirm Beleglisten hier Rechnungen

Nachdem Sie die Start F10 drücken erhalten Sie die Rechnungen nach Kostenstellen ausgewertet. Die Belege werden nach Kostenstellen gruppiert und summiert.

HZ Michael Zipf

Datum : 10.11.2015 Seite 1

Rechnungen Auswertung nach Kostenstelle

Nummer Belegart	Datum	Kunde Projekt	Kostenstelle	Matchcode Status	Lohn Stunden	Lohn Verkauf	Material Verkauf	Netto Betrag
Kostenstelle: 10								
50000110 Rechnung	05.11.2015	10000 Stadt Nürnberg	10	stadt nürnberg Status: Offen	95,00	4750,00	9500,00	14250,00
50000113 Rechnung	08.11.2015	10002 Dr. med. Karl Stahl	10	stadt nürnberg Status: Offen	37,50	1875,00	3850,00	5725,00
Summe Kostenstelle: 10							Summe:	19975,00
Kostenstelle: 11								
50000111 Rechnung	06.11.2015	10001 Komplettbau GmbH	11	komplettbau gmbh/90000 nürnberg Status: Offen	77,00	3850,00	7800,00	11650,00
Summe Kostenstelle: 11							Summe:	11650,00
Kostenstelle: 12								
50000112 Rechnung	07.11.2015	10001 Komplettbau GmbH	12	komplettbau gmbh/90000 nürnberg Status: Offen	36,00	1800,00	5400,00	7200,00
Summe Kostenstelle: 12							Summe:	7200,00
Gesamtsumme:								38825,00

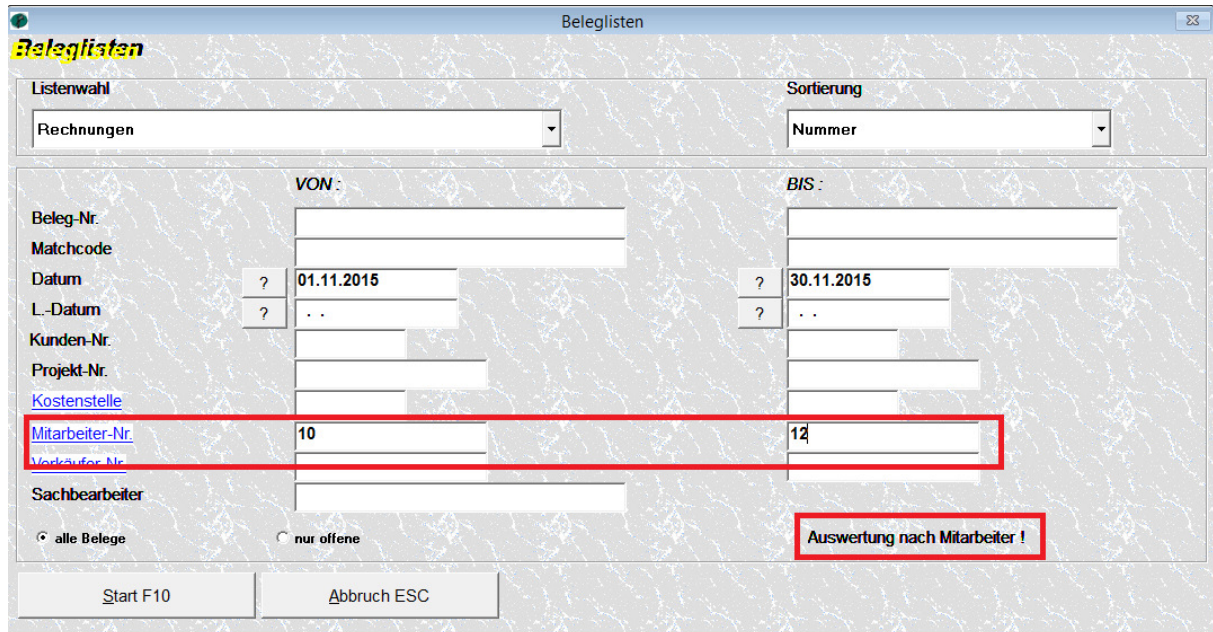
Liste Rechnungen Auswertung nach Kostenstelle

Hinweis:

Bei Abschlags-, Teil- und Schlussrechnung erhalten Sie in den Spalten Stunden, Lohnverkauf und Materialverkauf jeweils die Summen des Projektes bzw. der Baustelle.

Belege Angebot bis Rechnung Auswertung nach Mitarbeiter

Gehen Sie auf Listen / Belege Allgemein. Wählen Sie Rechnungen aus. Wenn Sie auf das Label Mitarbeiter per Maus klicken wird die Auswertung nach Mitarbeiter aktiviert.



Bildschirm Beleglisten hier Rechnungen

Nachdem Sie die Start F10 drücken erhalten Sie die Rechnungen nach Mitarbeiter ausgewertet. Die Belege werden nach Ihren Mitarbeitern gruppiert und summiert.

HZ Michael Zipf

Datum : 10.11.2015 Seite 1

Rechnungen Auswertung nach Mitarbeiter

Nummer Belegart	Datum	Kunde Projekt	Mitarbeiter	Matchcode Status	Lohn Stunden	Lohn Verkauf	Material Verkauf	Netto Betrag
Mitarbeiter: 10 Michael Zipf								
50000113	08.11.2015	10001	Komplettbau GmbH	10	dr. med. karl stahl/90429 nüm	37,50	1875,00	5725,00
Rechnung		10001	2 Fam Haus	Status: Offen				
Mitarbeiter: 10 Michael Zipf							Summe:	5725,00
Mitarbeiter: 11 Rolf Streifert								
50000111	06.11.2015	10001	Komplettbau GmbH	11	komplettbau gmbh/90000 nümber	77,00	3850,00	11650,00
Rechnung		2015001	Baustelle Ehrenhausen	Status: Offen				
50000112	07.11.2015	10001	Komplettbau GmbH	11	komplettbau gmbh/90000 nümber	36,00	1800,00	7200,00
Rechnung		2015002	Baustelle Eichenfeld	Status: Offen				
Mitarbeiter: 11 Rolf Streifert							Summe:	18850,00
Mitarbeiter: 12 Rene Zipf								
50000110	05.11.2015	10000	Stadt Nürnberg	12	stadt nürnberg	95,00	4750,00	14250,00
Rechnung		30000037	Pfingst Stadt Nürnberg	Status: Offen				
Mitarbeiter: 12 Rene Zipf							Summe:	14250,00
Gesamtsumme:								38825,00

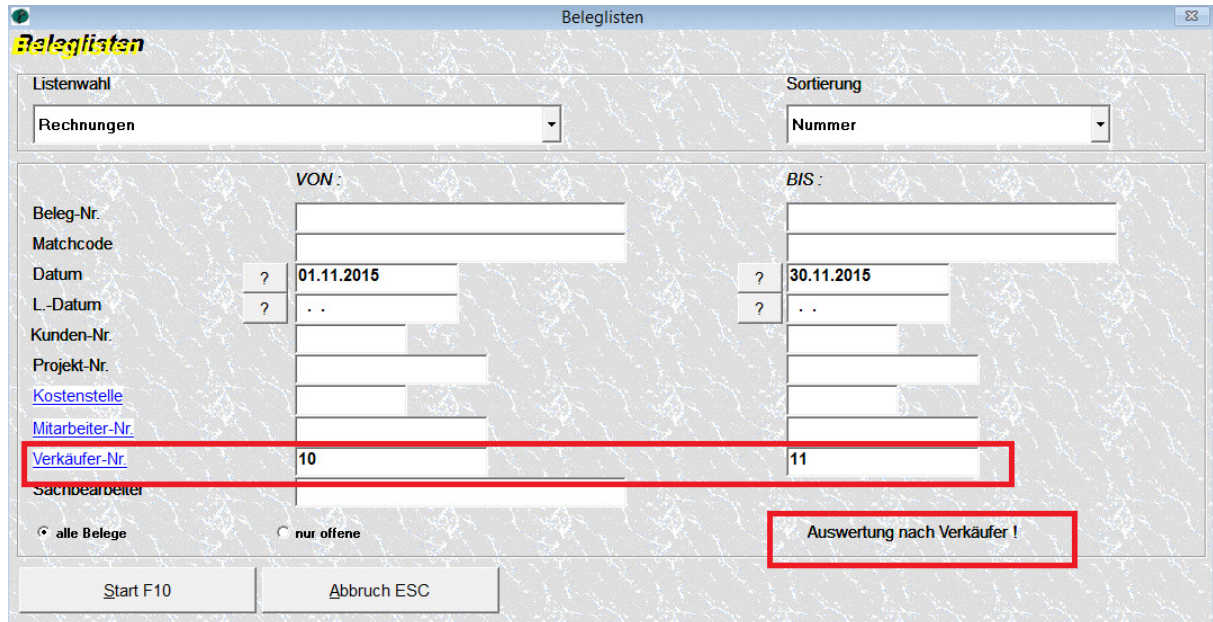
Liste Rechnungen Auswertung nach Mitarbeiter

Hinweis:

Bei Abschlags-, Teil- und Schlussrechnung erhalten Sie in den Spalten Stunden, Lohnverkauf und Materialverkauf jeweils die Summen des Projektes bzw. der Baustelle.

Belege Angebot bis Rechnung Auswertung nach Verkäufer

Gehen Sie auf Listen / Belege Allgemein. Wählen Sie Rechnungen aus. Wenn Sie auf das Label Verkäufer per Maus klicken wird die Auswertung nach Verkäufer aktiviert.



Bildschirm Beleglisten hier Rechnungen

Nachdem Sie die Start F10 drücken erhalten Sie die Rechnungen nach Verkäufer ausgewertet. Die Belege werden nach Ihren Verkäufer gruppiert und summiert.

HZ Michael Zipf

Datum : 10.11.2015 Seite 1

Rechnungen Auswertung nach Verkäufer

Nummer Belegart	Datum	Kunde Projekt	Verkäufer	Matchcode Status	Lohn Stunden	Lohn Verkauf	Material Verkauf	Netto Betrag
Verkäufer: 10 Michael Zipf								
50000113 Rechnung	08.11.2015	10001 Komplettbau GmbH 2 Fam Haus	10	dr. med. karl stahl/90429 nüm Status: Offen	37,50	1875,00	3850,00	5725,00
							Summe:	5725,00
Verkäufer: 11 Rolf Streifert								
50000111 Rechnung	06.11.2015	10001 Komplettbau GmbH Baustelle Ehrenhausen	11	komplettbau gmbh/90000 nümber Status: Offen	77,00	3850,00	7800,00	11650,00
50000112 Rechnung	07.11.2015	10001 Komplettbau GmbH Baustelle Eichenfeld	11	komplettbau gmbh/90000 nümber Status: Offen	36,00	1800,00	5400,00	7200,00
							Summe:	18850,00
Verkäufer: 12 Rene Zipf								
50000110 Rechnung	05.11.2015	10000 Stadt Nürnberg Pfingst Stadt Nürnberg	12	stadt nürnberg Status: Offen	95,00	4750,00	9500,00	14250,00
							Summe:	14250,00
							Gesamtsumme:	38825,00

Liste Rechnungen Auswertung nach Verkäufer

Hinweis:

Bei Abschlags-, Teil- und Schlussrechnung erhalten Sie in den Spalten Stunden, Lohnverkauf und Materialverkauf jeweils die Summen des Projektes bzw. der Baustelle.



Problembehebungen von vorherigen Versionen

Folgende Probleme wurden uns von HZ Kunden genannt.

Datum	Programm	Problembeschreibung	Status

Schlussbemerkung vom HZ Team

Bei Fragen zur Anwendung und Installation der Neuerungen unterstützen wir Sie gern über Telefon oder Fernwartung. Rufen Sie uns an, damit wir Ihnen behilflich sein können.

Ihre Kontaktmöglichkeiten:

HZ Telefon-Nummer (0049) 0911 – 99 37 807
HZ Telefax-Nummer: (0049) 0911 – 99 37 808

oder per E-Mail:

Vertrieb und Support info@HZ-SOFTWARE.net
Service und Entwicklung service@HZ-SOFTWARE.net

Mit den neuen Programmversionen ergeben sich für Sie neue Möglichkeiten. Wir hoffen, dass Sie diese in Ihrem Betrieb für die tägliche Arbeit in der Praxis einsetzen und davon profitieren können.

Gerne würden wir Ihre Meinung zu unseren Produkten hören und würden uns freuen, wenn Sie Zeit finden unsere HZ Seminare zu besuchen.

Mit freundlichen Grüßen
Ihr HZ Software Team